

Klippt och skuret

(Samtal med Ia och Bo Torenstam)

År 1979 köper Ia och Bo Torenstam från Emmaboda mangårdsbyggnaderna till Slätafly 3:15.



Bos far Herbert hade växt upp på gården. Gården hade gått i arv i flera generationer. Bos farfars far Lars Larsson ägde gården i mitten av 1800-talet. Hans son Erik Larsson (Bos farfar) tog över gården. Som ägare kom sedan Karl Eriksson (son till Erik Larsson och farbror till Bo). På gården bodde också Bos fastrar Alma och Selma. Alma var en mycket duktig textilhantverkare. Hon arbetade bl a med knyppling, vävning och olika sömnader. Hon lämnade många av sina fina alster till Hemslöjden för försäljning. Både Selma och Alma var mycket engagerade inom EFS.



Alma stående till vänster och Selma sittande till vänster
vid EFS 60-årsjubileum

År 1923 tog Herbert (Eriksson) Torenstam över arbetet som postföreståndare för Slätafly. När han 1926 flyttade till Bidalite fortsatte systemen Selma som föreståndare.

Bo växte upp i Bidalite. Han började arbeta på Flygt 1955. I Emmaboda träffade han Ia, som kommer därifrån.

Efter köpet av gården i Slätafly började Ia och Bo att på ett pietetsfullt sätt renovera de olika byggnaderna och 1991 flyttade de till gården.



Paus i arbetet med gården



Lusthuset på gården konstruerat och uppfört av Bo



Delar av en tidigare mangårdsbyggnad, som flyttats ett 50-tal meter norrut



Linugn belägen på gårdens marker

En tid efter att Ia och Bo flyttat till Slätafly började Ia hålla kurser i bokföring och matlagning. Hon blev också tillfrågad om att hålla kurser i lappteknik (quilt). - Jag har ju alltid kunnat sy och gjort lapptäcken åt barnen när de var små så det var inga problem, säger Ia.

En quilt består av tre lager, ett överlager, ett mellanlägg och ett underlager. Lagren sammanfogas med quiltråd, som är så stark att den inte går att slita av. Man tror att den här tekniken härstammar från fattiga smålänningar. Tekniken har genom åren utvecklats och förfinats mer och mer.

I ladan inredde Bo en stor verkstad, där han kunde installera sina maskiner. Där fanns det också plats för en butik och ateljé, där Ia kunde hålla sina omtyckta kurser i lappteknik. I butiken fanns mängder av tyger och andra tillbehör att välja på.

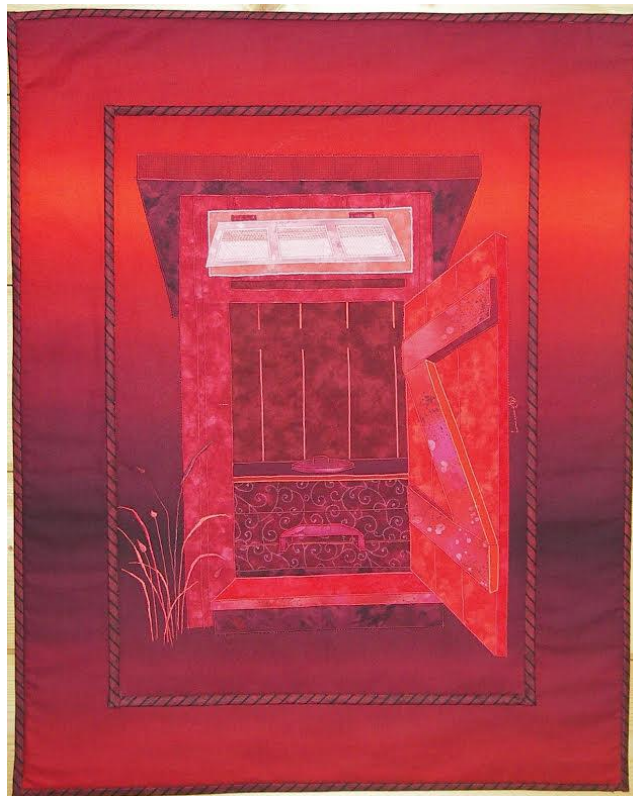


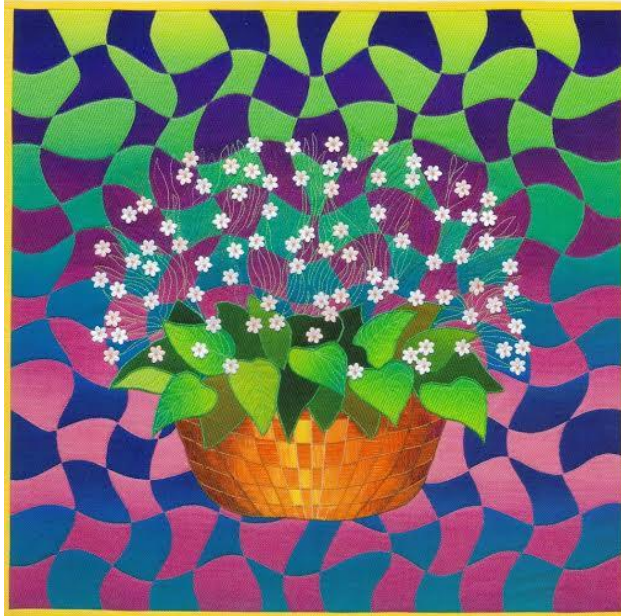
Ia visar ett av sina alster i butiken

Många av de som sydde med lappteknik bildade en förening "Ostkanten", som bl a hade en utställning på Kalmar slott. Flera av Ia's större och finaste arbeten har funnits till beskådade på läns museet i Kalmar.

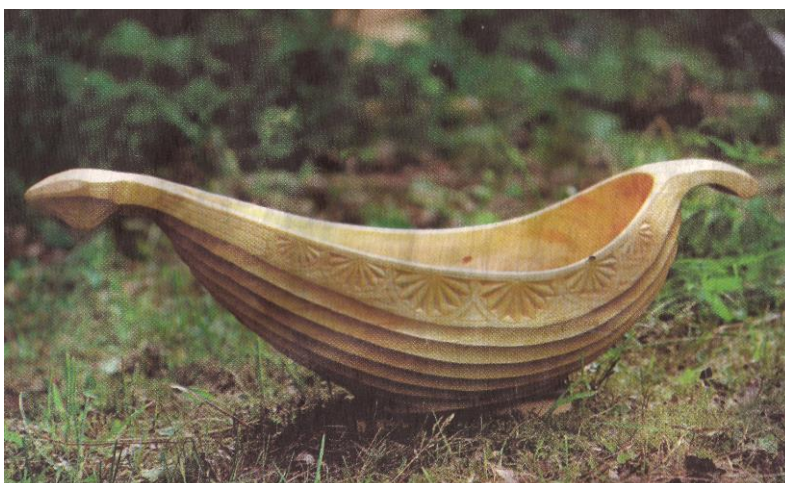


Här följer några av Ia's vackra quiltar





Samtidigt som Ia arbetade i lappteknik skapade Bo i sin verkstad sina konstverk i trä.



Skuren skål i asp



Skuren brudkrona i ene med tillhörande förvaringsask



Skuren båt i asp



Ölgås med skuren dekor



Ölglas och kåsa



Ordförandeklubba sinkad med olika inläggningar



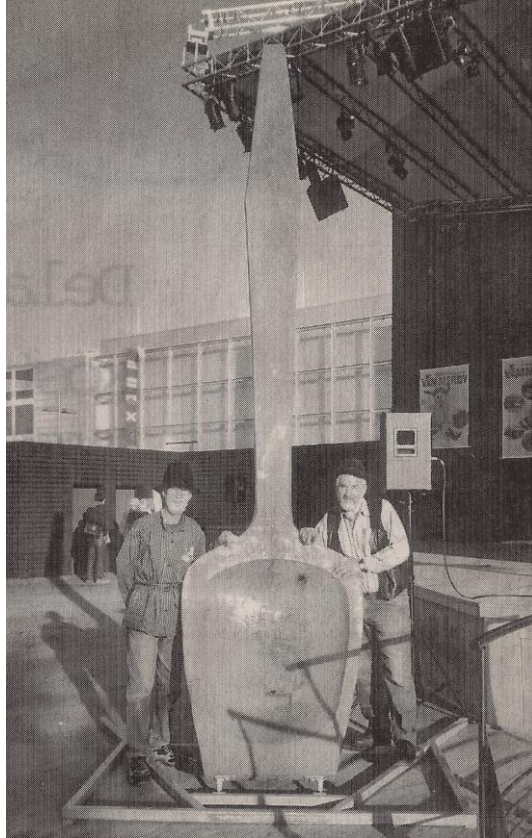
Grötslevar med totemotiv



Färgade skurna blomsterpinnar



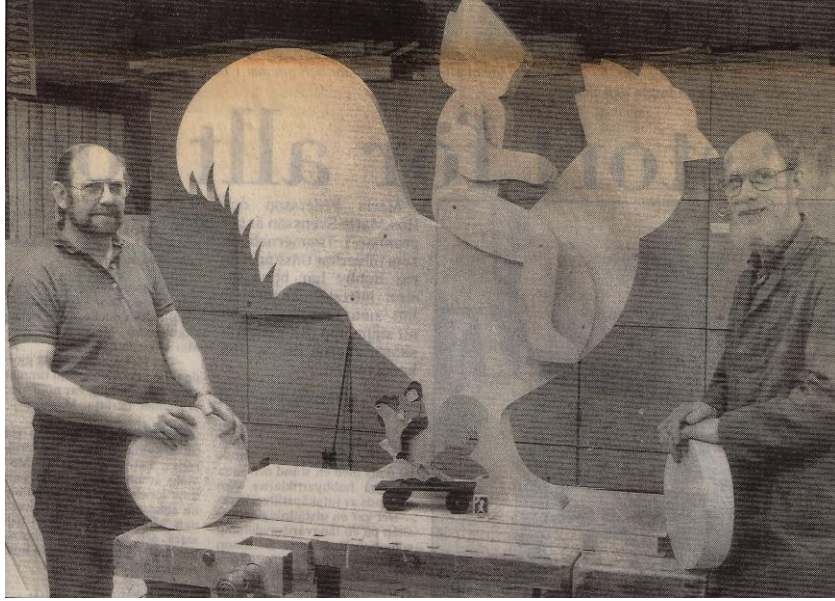
Bo vid svarven med ett stort antal snapsglas i trä



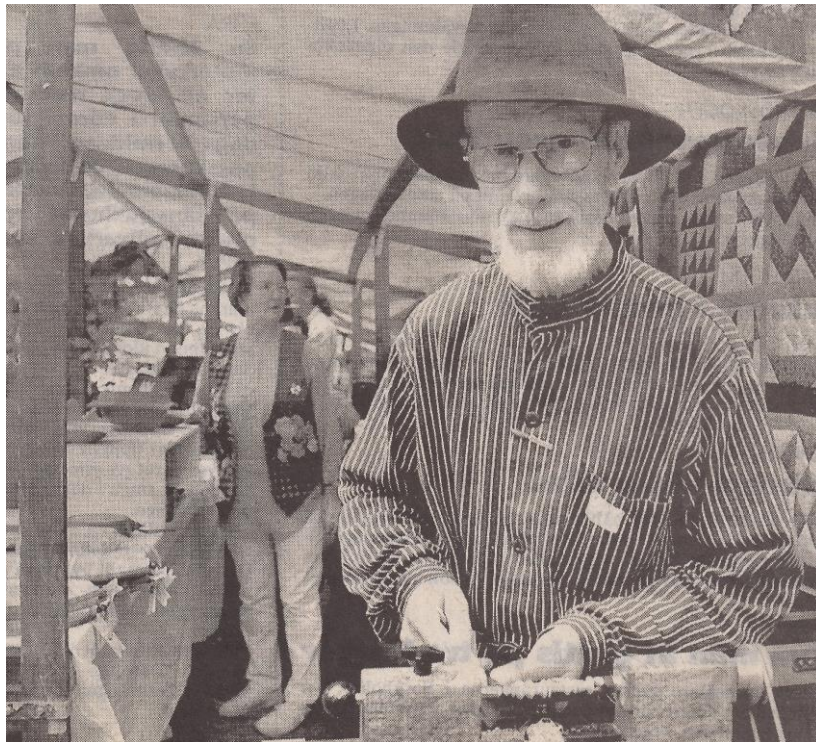
Bo och Kjell Arvidsson vid världens största träslev, som ställdes ut på världsutställningen i Hannover



Efter världsutställningen i Hannover placerades sleven i Gullabo



Bo och Kjell Karlsson i arbete med rulltuppen Goliat, som deltog i Liljevalchs utställning när Svenska Hemslöjdföreningen firade 80 år.



Ia och Bo deltog under åren i många slöjdmässor.
Här en bild från Gullabo slöjdmässa.

Tack till Ia och Bo för att vi fått ta del av Era berättelser och bilder!